

longues et étroites, falciformes, les rétinacles bifides à pointes acérées. Dernier articles des palpes sécuriforme chez le mâle ; l'avant-dernier article labial dichète. Dent médiane du mentum assez vive et aiguë, plus courte que les lobes latéraux. Submentum vaste, subplan, achète. Antennes moyennes, ne dépassant chez le mâle que de près de quatre articles la base du pronotum et atteignant le quart basal des élytres ; le 4<sup>e</sup> article non ou à peine plus long que le 2<sup>e</sup>, son extrémité un peu pubescente.

Pronotum peu transverse, seulement 1,10 fois plus large que long, sa plus grande largeur au milieu, puis les côtés longuement sinués avant les angles postérieurs qui sont arrondis et lobés. Disque faiblement convexe, la plage et les fossettes basales peu marquées, le sillon médian fin et à peine distinct, sans aucune trace de dépression linéaire associée. Gouttières latérales marquées, les marges un peu relevées, davantage vers l'arrière.

Elytres en ovale un peu allongé, davantage rétrécis en avant qu'en arrière, les épaules étroites et assez effacées. Disque convexe, bombé. Intervalles primaires sous la forme d'alignements de pustules saillantes, au moins aussi larges que chaque ligne est écartée de sa voisine. Intervalles secondaires en alignements serrés de petits granules bien saillants et individualisés. Espaces tertiaires rugueux mais peu granuleux.

Pattes moyennes, plutôt fines, les protarses du mâle avec les trois premiers articles modérément dilatés et pourvus de phanères adhésifs. Métépisternes très faiblement ponctués. Ventrites abdominaux sillonnés.

Édage très fortement incurvé, l'apex court et assez large (fig. 3).

**Caractères diagnostiques.** – Comme *lianus* Deuve (2008), mais le pronotum moins allongé, sans dépression linéaire médiane sur le disque, la plage et les fossettes basales superficielles, moins marquées, les élytres plus courts, plus régulièrement ovoïdes, le disque bombé, sans trace d'aplanissement médian, le fond élytral plus lisse, moins rugueux, l'édage avec l'apex plus large et plus court.

## Références

- DEUVE (Th.), 2008. – Un nouveau Coptolabre étiqueté du Laos : *Carabus (Damaster) lianus* n. sp. (Coleoptera, Carabidae). *Coléoptères*, 14 : 149-154.  
SÉMÉNOW (A.), 1898. – Symbolae ad cognitionem generis *Carabus* (L.) A. Mor. II. *Horae Societatis entomologicae Rossicae*, 31 (1897) : 315-541.

NOTE DE L'AUTEUR : tout nouveau nom ou acte nomenclatural inclus dans cet article, édité selon un procédé permettant d'obtenir de nombreuses copies identiques, est destiné à une utilisation permanente, publique et scientifique.

Date de publication : 15 janvier 2009

## Deux nouveaux Coptolabres, du Qinghai et du Yunnan (Coleoptera, Carabidae)

par

THERRY DEUVE

Muséum National d'Histoire Naturelle,  
Département de Systématique, USM 601,  
Entomologie, Case Postale 50,  
45 rue Buffon  
F-75231 Paris cedex 05,  
France

### Résumé

Descriptions de *Carabus (Damaster) formosus benesi* n. subsp. du Qinghai méridional et de *C. (D.) lianus lautus* n. subsp. étiqueté du Yunnan nord-oriental, en Chine.

### Summary

Description of *Carabus (Damaster) formosus benesi* n. subsp. from southern Qinghai and *C. (D.) lianus lautus* n. subsp. labelled from north-eastern Yunnan, China.

### Mots-clés

Coleoptera, Carabidae, *Carabus*, *Damaster*, taxinomie, Chine, Qinghai, Yunnan.

Comme on le sait, le sous-genre *Damaster* Kollar, 1836, a priorité sur *Coptolabrus* Solier, 1848, pour nommer les « Coptolabres », ces magnifiques Carabes de la Chine et de ses confins.

Les deux taxons décrits ci-dessous proviennent des marges occidentales de l'aire de répartition géographique de ce sous-genre.

### *Carabus (Damaster) formosus benesi* n. subsp. (fig. 1)

HOLOTYPE : 1 mâle, Chine, Qinghai, 5 km au nord de Baima, in coll. V. Beneš, à Prague (République Tchèque).

Comme *grumorum* Séménov (1898), qui vit beaucoup plus au nord, mais coloré, la tête et le pronotum bleu-nuit, le fond élytral gris-brunâtre, la taille plus

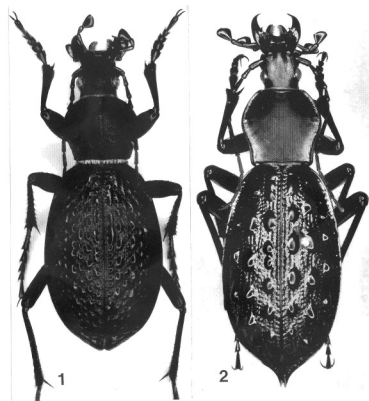


Fig. 1-2 : habitus des holotypes. - 1, *Carabus(Damaster) formosus benesi* n. subsp. - 2, *C. (D.) liianus lautus* n. subsp.



Fig. 3 : *Carabus(Damaster) liianus lautus* n. subsp., édéage de l'holotype.

petite (longueur du mâle : 26 mm au lieu de 32-33 mm), le pronotum plus transverse ( $lp/Lp = 1,26$ ), les élytres plus courts et franchement ovoïdes, très convexes, le mucron terminal totalement absent.

*Derivatio nominis.* - Ce taxon est cordialement dédié au Pr. Vladimir Beneš, éminent neuro-chirurgien de Prague et entomologiste.

***Carabus (Damaster) liianus lautus* n. subsp. (fig. 2)**

HOLOTYPE : 1 mâle, Chine, Yunnan, Qiubei Xian, Mt Yingpan Shan, *in* coll. Th. de Resbecq, à Lardy (France).

Longueur : 40 mm. Revêtement dorsal métallique mordoré, jaunâtre ou verdâtre, à l'exception du disque pronotal au centre noirâtre mat faiblement pourpré et des pustules élytrales noir luisant. Face ventrale avec des reflets métallescents violets ou mauves. Appendices noirs.

Tête moyenne, plutôt longue, les yeux modérément saillants, le front et le vertex peu convexes, avec une ponctuation fine mais dense. Fossettes frontales longues et linéaires, parallèles. Bord antérieur du labre un peu échancré en V très ouvert. Mandibules